

EV-04 Personal Mobile Alarm System Referenzhandbuch

EV-04_RM_DE_V1.1_2021.12



DIESE SEITE IST ABSICHTLICH LEER GELASSEN

Inhaltsübersicht

1	Allgemeine Beschreibung.....	3
1.1	Verwendete Warnhinweise und Symbole.....	3
1.2	Präsentation des gesamten Systems.....	3
1.3	EV-04 Personal Mobile Alarm System - Einrichtung	4
1.4	Ladestation DS3 - Einrichtung.....	4
2	ParamEdit-Software.....	5
2.1	"Registerkarte "Systeminfo	5
2.2	"Registerkarte "Kontaktnummer.....	6
2.3	"Registerkarte "Tracking-Einstellungen	7
2.4	"Registerkarte "Tasten/Telefoneinstellungen.....	9
2.5	Registerkarte "Funktionseinstellungen"	11
2.6	"Registerkarte "Warnungseinstellungen	13
2.7	Registerkarte "Wecker"	15
2.8	Registerkarte "Einstellung der Spracheingabe".....	16
2.9	Registerkarte "Bakeneinstellung"	17
2.10	"Registerkarte "WiFi-Einstellung	18
2.11	"Registerkarte "Heim-WiFi.....	19

1 Allgemeine Beschreibung

1.1 Verwendete Warnhinweise und Symbole

Je nach Gefahrenstufe haben die in dieser Anleitung verwendeten Warnungen und Hinweise folgende Bedeutung:



HINWEIS

Bedeutet, dass Schäden am Gerät oder ein unerwünschter Zustand auftreten können, wenn die empfohlenen Vorsichtsmaßnahmen nicht getroffen werden.



INFO

Allgemeine Hinweise und zusätzliche Informationen.

1.2 Präsentation des gesamten Systems

Das EV-04 ist ein fortschrittliches persönliches Notfallortungsgerät für ältere Menschen, Behinderte oder Alleinstehende, das Familien mit Ortungsinformationen und Sprachfunktionen in Verbindung hält.

Es unterstützt verschiedene 4G-Bänder und fällt auf 3G/2G zurück, wenn keine 4G-Abdeckung vorhanden ist. Wenn Sie die SOS-Taste drücken, sendet das EV-04 eine SMS-Nachricht an den ersten Empfänger mit vollständigen Angaben zum Standort. Anschließend wird ein Freisprechanruf getätigt. Wenn der Empfänger den Anruf nicht entgegennimmt, fährt das Gerät mit dem nächsten Empfänger in der Anrufreihenfolge fort.

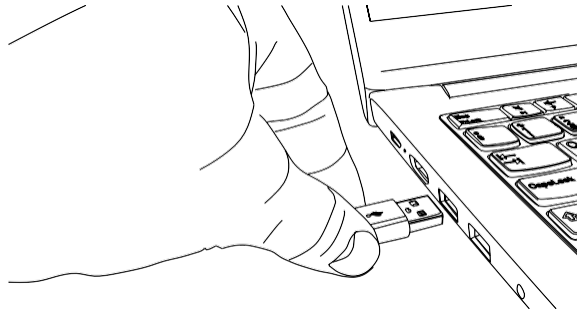
Es können bis zu 10 Empfänger definiert werden.

Ein eingebauter 3D-G-Sensor kann verwendet werden, um einen "Keine-Bewegung-Alarm" oder einen "Sturzalarm" auszulösen.

1.3 EV-04 Personal Mobile Alarm System - Einrichtung

**Warnung:**

Entfernen Sie das Passwort der SIM-Karte vorher mit einem Mobiltelefon.



1. Legen Sie die Nano-SIM-Karte in das EV-04 ein.
2. Schließen Sie die Ladestation DS3 über USB an Ihren Computer an.
3. Stellen Sie das EV-04 auf die Ladestation DS3.
4. Öffnen Sie die Software ParamEdit.
5. Klicken Sie auf "EVD öffnen".
6. Klicken Sie auf "Alles lesen".
7. Stellen Sie die gewünschten Parameter ein - siehe unten "ParamEdit-Software".
8. Klicken Sie auf "Alles speichern".
9. Klicken Sie auf "EVD schließen".

1.4 Ladestation DS3 - Einrichtung

(zur Verwendung als Bake für die Ortung in Innenräumen)

1. Schließen Sie die Ladestation DS3 an ihre Stromversorgung an.
2. Stellen Sie das Gerät EV-04 auf die Ladestation DS3.
3. Legen Sie die geografischen Koordinaten der Ladestation DS3 fest.
 - Bestimmen Sie den genauen Standort mit Hilfe des GPS eines Mobiltelefons.
 - Senden Sie die folgende SMS an das EV-04:
BL<Breitengrad>,<Längengrad> (z.B. BL47.105635,6.834498)
 - Das EV-04 antwortet "Set BLE location ok".

2 ParamEdit-Software

2.1 "Registerkarte "Systeminfo"

Passwort (für SMS-Befehl)

Setzen Sie diesen Parameter auf EIN und legen Sie ein Passwort fest, um das Gerät vor unerwünschten Änderungen zu schützen.

Zeitzone

Stellen Sie die aktuelle Ortszeit ein. Z.B. Mitteleuropäische Zeit (MEZ: UTC+01:00), Westeuropäische Zeit (WET: UTC00:00).

Nicht stören Zeit

Diese Funktion verhindert, dass das Gerät während eines bestimmten Zeitraums Töne von sich gibt.

SMS-Vorwahl

Diese Funktion bietet die Möglichkeit, der SMS-Kopfnachricht weitere Informationen hinzuzufügen.

Schauplatz

Erlauben Sie dem Benutzer, die Sprache der synthetischen Stimme auszuwählen.

EV-04_RM_DE_V1.1_

2021.12_Final©TeleAlar

m SA

2.2 "Registerkarte "Kontaktnummer

			When there is an alarm		
A1	Phone number	<input type="checkbox"/>	<input type="checkbox"/>	OFF	
A2	Phone number	<input type="checkbox"/>	<input type="checkbox"/>	OFF	
A3	Phone number	<input type="checkbox"/>	<input type="checkbox"/>	OFF	
A4	Phone number	<input type="checkbox"/>	<input type="checkbox"/>	OFF	
A5	Phone number	<input type="checkbox"/>	<input type="checkbox"/>	OFF	
A6	Phone number	<input type="checkbox"/>	<input type="checkbox"/>	OFF	
A7	Phone number	<input type="checkbox"/>	<input type="checkbox"/>	OFF	
A8	Phone number	<input type="checkbox"/>	<input type="checkbox"/>	OFF	
A9	Phone number	<input type="checkbox"/>	<input type="checkbox"/>	OFF	
A10	Phone number	<input type="checkbox"/>	<input type="checkbox"/>	OFF	

A1 bis A10

Rufen Sie bis zu 10 Empfänger an.

SMS-Empfang

Wählen Sie, um SMS-Nachrichten zu empfangen.

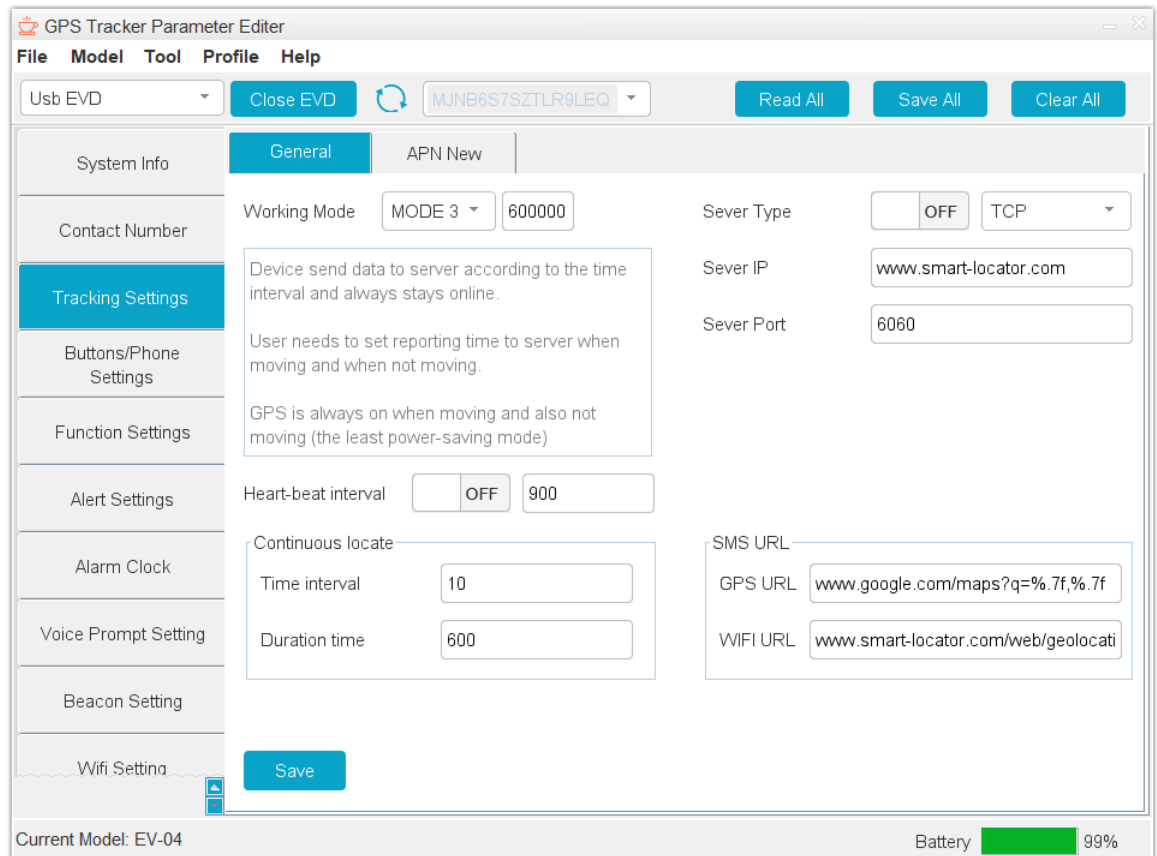
Anrufe entgegennehmen

Wählen Sie, um Anrufe zu empfangen.

Schalter

Schalten Sie ein, um den Empfänger zu aktivieren.

2.3 "Registerkarte "Tracking-Einstellungen"



Die Angabe "Einheit: S/M/H" muss in Sekunden eingestellt werden.

Arbeitsmodus

So wählen Sie den Verfolgungsmodus aus.

- ▶ **Modus 1 - Energiesparmodus:** Das Gerät sendet nur dann Daten an den Server und aktiviert GPS/WiFi/BLE, wenn ein Ereignis eintritt (z. B. ein Alarm). Es muss kein Zeitintervall eingestellt werden.
- ▶ **Modus 2 - Standard-Tracking:** Das Gerät sendet nur in dem festgelegten Zeitintervall Daten an den Server und bleibt immer online. Der Benutzer muss die Zeit für die Berichterstattung an den Server festlegen, wenn sich das Gerät bewegt und nicht bewegt. GPS/WiFi/BLE sind aktiviert, wenn das Gerät in Bewegung ist, und deaktiviert, wenn es sich nicht bewegt. Das GPS wird nur dann aufgeweckt und die Position aktualisiert, wenn Daten an den Server gesendet werden müssen oder wenn ein Alarm übertragen werden muss.

- ▶ **Modus 3 - Vollständige Verfolgung:** Das Gerät sendet in einem bestimmten Zeitintervall Daten an den Server und bleibt immer online. Dieses Intervall muss vom Benutzer eingestellt werden. GPS ist immer aktiviert.

- ▶ **Modus 4 - Datensparsamkeit:** Das Gerät verbindet sich nur in einem bestimmten Zeitintervall mit dem Server. Der Benutzer muss die Meldezeit an den Server einstellen. GPS/WiFi/BLE sind nur aktiviert, wenn Daten gesendet werden.
- ▶ **Modus 5 - Handy aus:** Das Gerät verbindet sich in einem bestimmten Zeitintervall mit dem Server und zwischen den einzelnen Intervallen ist das Mobiltelefon offline. Dieses Intervall muss vom Benutzer festgelegt werden. GPS ist nur aktiviert, wenn Daten gesendet werden. Während der Offline-Perioden kann das Gerät keine Anrufe und Textnachrichten empfangen. GPS/WiFi/BLE sind nur aktiviert, wenn Daten gesendet werden.
- ▶ **Modus 6 - Verbessertes Tracking:** Wie Modus 2 mit verbesserter Ortungsleistung. Sobald eine Bewegung erkannt wird, wird das GPS aufgeweckt und die Position danach kontinuierlich aktualisiert. Das spart Zeit, wenn die Position übertragen werden muss.

Herzschlag-Intervall

Zur Überprüfung der Serververbindung in regelmäßigen Abständen (gilt nur für die Modi 1, 2 und 3). Wertebereich: 60 bis 86.400 Sekunden. Die Heartbeat-Paketfunktion wird verwendet, um die TCP-Verbindung (Transmission Control Protocol) offen zu halten, wenn das Intervall der geplanten GPRS-Berichte lang ist.

Kontinuierliche Ortung

Die kontinuierliche Ortung wird nur aktiviert, wenn ein Alarm ausgelöst wird, z. B. der SOS-Alarm oder Sturzalarm. Nach Ablauf der eingestellten Zeitdauer geht das Gerät wieder in den normalen Betriebsmodus über. Wenn beispielsweise das Zeitintervall auf 10 Sekunden und die Dauer auf 300 Sekunden eingestellt ist, sendet das Gerät alle 10 Sekunden Berichte an die auf derselben Seite definierte "Server-IP", und zwar für einen Zeitraum von 300 Sekunden.

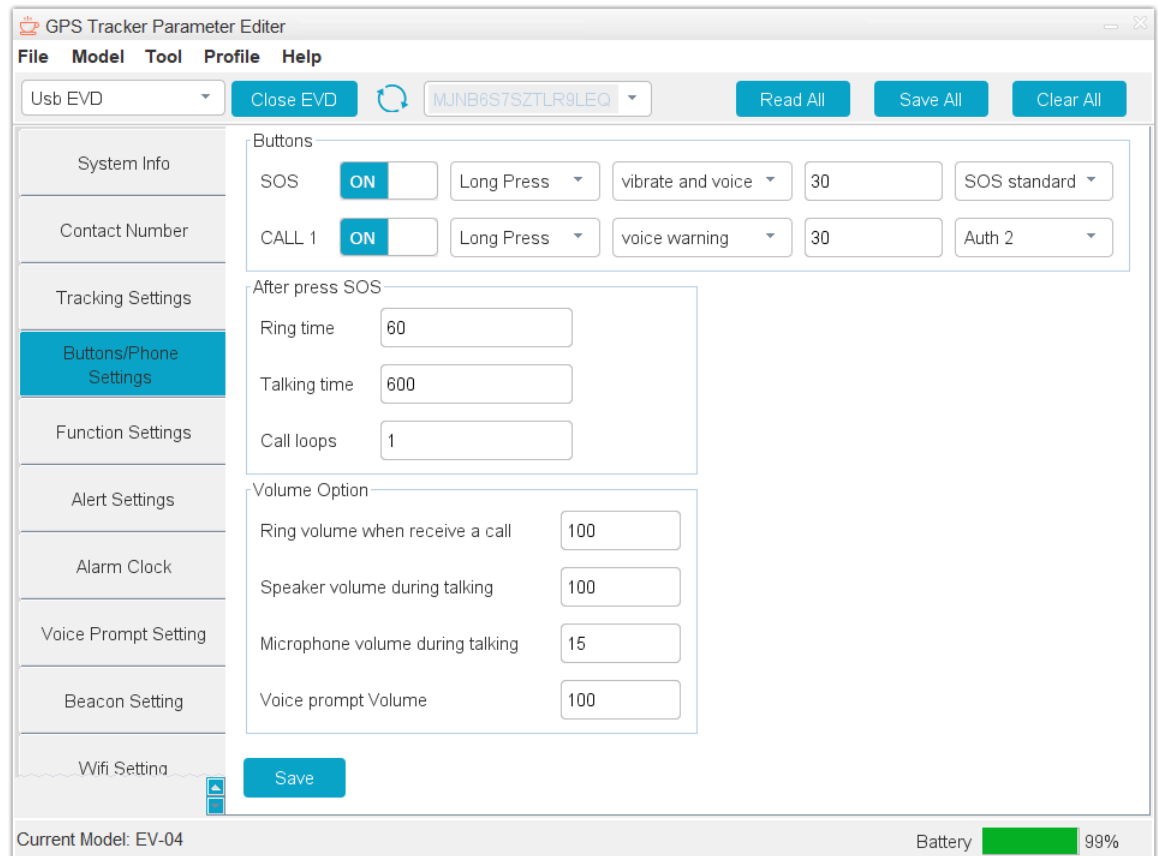
Server

Wenn ein bestimmter Server verwendet wird, kann er hier eingestellt werden.

SMS-URL

Format des SMS-Links. Es sind keine Änderungen erforderlich.

2.4 "Registerkarte "Schaltflächen/Telefoneinstellungen"



Die Angabe "Press Unit: 0.1s" muss in Zehntelsekunden angegeben werden. Die Angabe "Einheit: S/M/H" muss in Sekunden eingestellt werden.

Buttons

Definieren Sie das Verhalten der Tasten "SOS" und "CALL 1".

1. Aktivieren oder deaktivieren.
2. Langes Drücken oder Doppelklicken.
3. Synthetische Stimme und/oder Vibration.
4. Zeit für langes Drücken/Doppelklick (z. B. 30 bedeutet 3 Sekunden langes Drücken oder Doppelklick innerhalb von 3 Sekunden zur Aktivierung).
5. Ruffolge (SOS-Standard)/Einzelner Empfänger (Auth 1 ... Auth 10).

"Nach SOS drücken"

Klingelzeit: Die Zeit, die von der Einleitung eines ausgehenden Anrufs bis zur Annahme des Anrufs durch den angerufenen Teilnehmer vergeht. Wenn sich der Empfänger nach dieser Zeit nicht gemeldet hat, ruft das Gerät den nächsten Empfänger an.

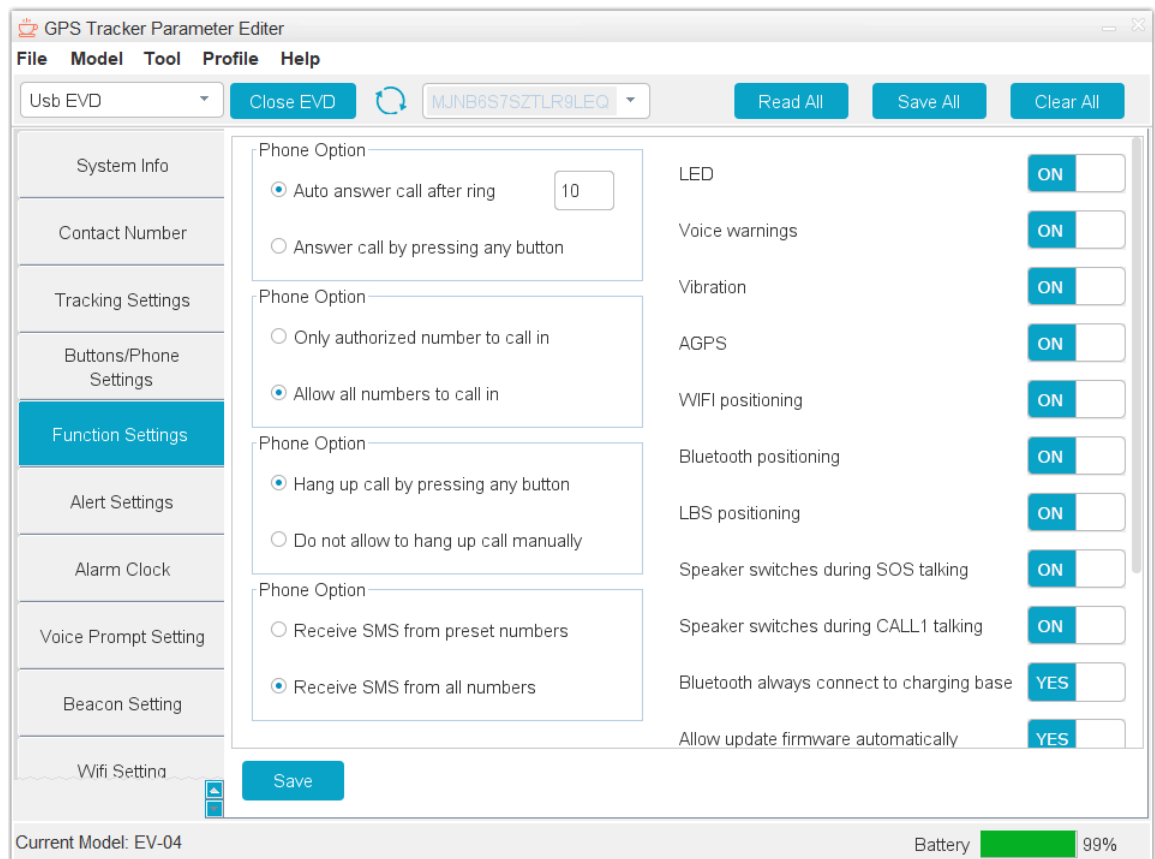
Gesprächszeit: Die Zeit, die für ein Gespräch mit dem Empfänger zur Verfügung steht. Nach Ablauf dieser Zeit wird das Gerät den nächsten Empfänger anrufen.

Anrufschleife: Anzahl der Wiederholungen der Aufrufsequenz.

Option Lautstärke

Höhere Werte als 150 werden nicht empfohlen.

2.5 Registerkarte "Funktionseinstellungen"



Telefon Option

Definieren Sie das Telefonverhalten.

1. Wie Sie eingehende Anrufe annehmen.
2. Welche Nummern dürfen anrufen (autorisierte Nummern sind die Nummern, die auf der Registerkarte "Kontaktnummer" definiert sind).
3. Wie man auflegt.
4. SMS, von welchen Nummern das Gerät eingerichtet werden darf (voreingestellte Nummern sind die auf der Registerkarte "Kontaktnummer" definierten Nummern).

Allgemeine Optionen

1. **LED:** Schalten Sie die LED ein/aus.
2. **Sprachwarnungen:** Aktivieren/deaktivieren Sie die synthetische Stimme.
3. **Vibration:** Aktivieren/deaktivieren Sie die Vibrationen.
4. **AGPS:** Ermöglicht die Nutzung des Assisted Global Positioning System, das auf die Unterstützung von Mobilfunkmasten zurückgreift, um die Zeit zur Positionsbestimmung zu verkürzen.
5. **WiFi-Ortung:** Ermöglicht die Verwendung eines Geolokalisierungssystems, das die Eigenschaften von nahe gelegenen WiFi-Hotspots und anderen drahtlosen Zugangspunkten nutzt, um den Standort des Geräts zu ermitteln.
6. **Bluetooth-Ortung:** Ermöglicht die Verwendung von Bluetooth-Ortungsbaken, wie der Ladestation DS3.
7. **LBS-Ortung:** Erlauben Sie die Verwendung des Location-Based Service, eines Ortungssystems, das das Mobilfunksignal nutzt.
8. **Lautsprecher schaltet während eines SOS-Gesprächs um:** Erlaubt die Verwendung des Gerätelautsprechers während eines SOS-Alarms (SOS-Taste). ON=Zwei-Wege-Ruf, OFF=Lautsprecher aus.
9. **Lautsprecher schaltet während eines Gesprächs mit CALL 1 um:** Erlaubt die Verwendung des Gerätelautsprechers während eines Telefonats (CALL-Taste). ON=Zwei-Wege-Gespräch, OFF=Lautsprecher aus.
10. **Bluetooth stellt immer eine Verbindung zur Ladestation her:** Wenn die Bluetooth-Verbindung aus irgendeinem Grund unterbrochen wird, wird sie automatisch wiederhergestellt, sobald die Verbindung wieder verfügbar ist.
11. **Automatische Aktualisierung der Firmware zulassen:** Selbsterklärend.
12. **Bake:** Für die Ortung in Innenräumen über eine BLE-Verbindung zwischen dem Gerät und dem Beacon. Die Bake ist ein kleines drahtloses Gerät, das rund um die Uhr ein BLE-Signal sendet. Siehe Registerkarte "Beacon-Einstellung".
13. **Heim-WiFi-Ortung:** Für die Ortung über eine WiFi-Verbindung. Siehe Registerkarte "Home WiFi".
14. **Lange SMS:** Wenn eine an das EV-04 gesendete SMS zu lang ist, unterstützen einige SIM-Karten dies nicht, so dass die Nachricht in zwei SMS aufgeteilt wird. In diesem Fall schalten Sie bitte "lange SMS" ein, um dieses Problem zu lösen.
15. **LT:** Deaktiviert im TeleAlarm EV-04, um sich vor unethischem oder illegalem Spionieren zu schützen.

2.6 "Registerkarte "Warnungseinstellungen

Category	Alert Name	Status	Unit	Radius	Radius Unit	Value	Additional Settings
Tracking Settings	GEO NO.1	<input type="checkbox"/>	OFF	OUT	Circle	0	
	GEO NO.2	<input type="checkbox"/>	OFF	OUT	Circle	0	
	GEO NO.3	<input type="checkbox"/>	OFF	OUT	Circle	0	
	GEO NO.4	<input type="checkbox"/>	OFF	OUT	Circle	0	
Buttons/Phone Settings	Over Speed	<input type="checkbox"/>	OFF		80		
Function Settings	Tilt Alert	<input type="checkbox"/>	OFF		45	30	<input checked="" type="checkbox"/> Dial
	Motion Alert	<input type="checkbox"/>	OFF		120	3	<input type="checkbox"/> Dial
Alarm Clock	No-Motion Alert	<input type="checkbox"/>	OFF		60		<input type="checkbox"/> Dial
Voice Prompt Setting	Fall Down Alert	<input type="checkbox"/>	OFF		1		<input checked="" type="checkbox"/> Dial
Beacon Setting	Low Power Alert	<input checked="" type="checkbox"/>	ON		20		<input type="checkbox"/> Power ON <input type="checkbox"/> Power OFF
	Alert Notification	<input type="checkbox"/>	OFF		0	0	URL

Geo-Zaun (GEO NO.1 bis GEO NO.4)

Definieren Sie eine virtuelle geografische Grenze, die es dem Gerät ermöglicht, einen Alarm auszulösen, wenn es einen bestimmten Bereich betritt oder verlässt.

Übergeschwindigkeit

Warnung, wenn die Geschwindigkeit einen bestimmten Wert übersteigt.

Kippalarm

Warnung, wenn das Gerät mehr als eine bestimmte Neigung, zumindest für eine bestimmte Zeit, geneigt wird.

Bewegungsalarm

Alarm, wenn über einen bestimmten Zeitraum keine Bewegung erkannt wird und sich das Gerät zumindest für die festgelegte Zeit wieder bewegt.

No-Motion-Alarm

Warnung, wenn über einen bestimmten Zeitraum keine Bewegung erkannt wird.

Sturzalarm

Alarm, wenn ein Sturz erkannt wird. Empfindlichkeit von 1 bis 9.

EV-04_RM_DE_V1.1_

2021.12_Final©TeleAlar

m SA

Warnung bei niedrigem Stromverbrauch

Warnung, wenn die Leistung unter einem bestimmten Prozentsatz liegt.

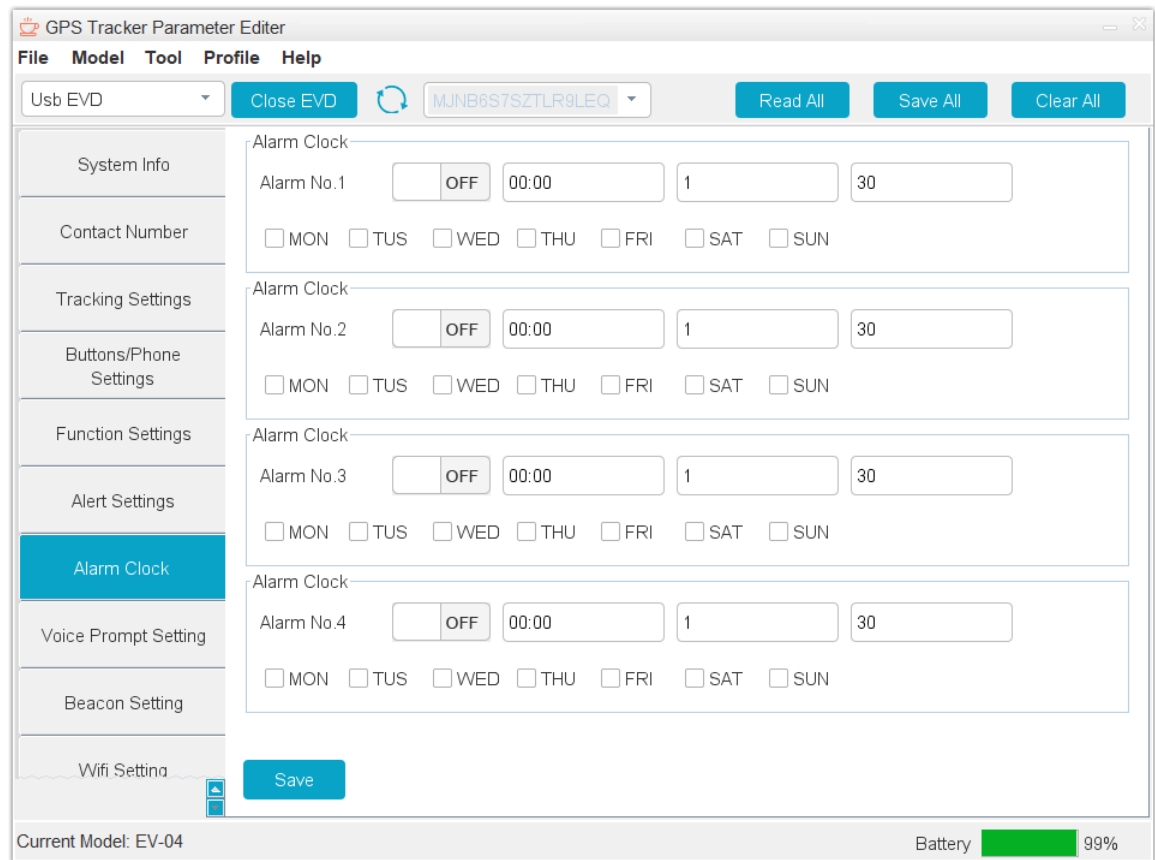
Strom einschalten

Warnung beim Einschalten.

Ausschalten

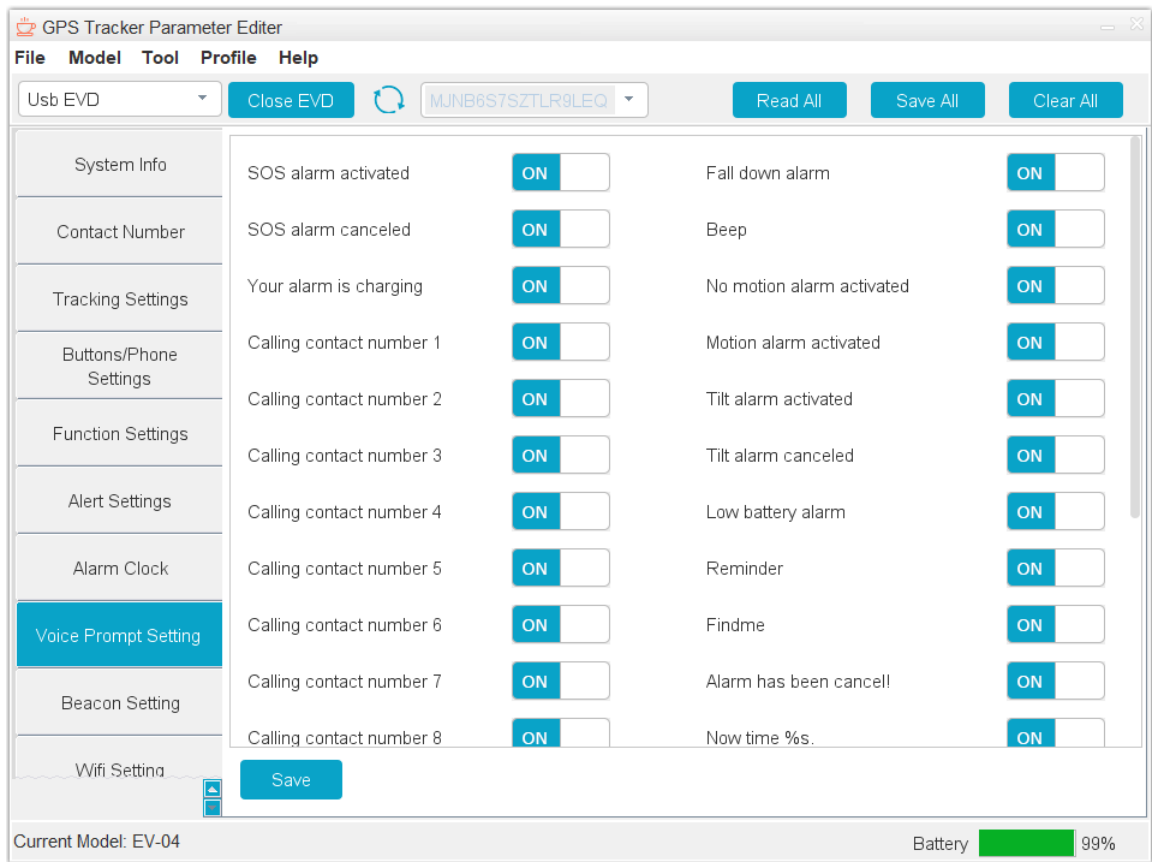
Warnung beim Ausschalten.

2.7 "Registerkarte "Wecker



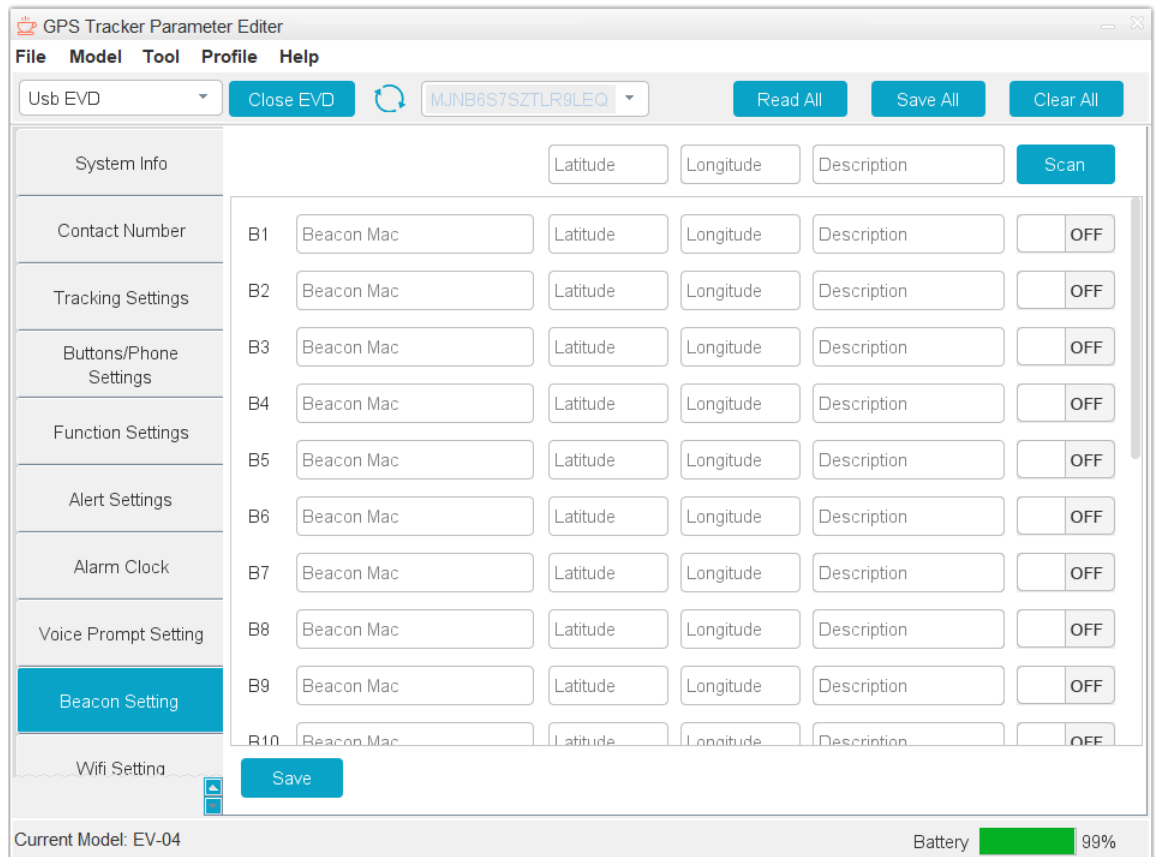
Mit dieser Funktion können Sie Erinnerungen (lokale Alarmer) zu einer bestimmten Zeit mit einem bestimmten Klingelton einstellen.

2.8 Registerkarte "Einstellung der Spracheingabe"



So aktivieren/deaktivieren Sie synthetische Sprachnachrichten.

2.9 "Registerkarte "Bakeneinstellung



Mit dieser Funktion können Sie den Standort der Baken festlegen. Die Schaltfläche "Scannen" hilft bei der Suche nach Beacons.

m SA

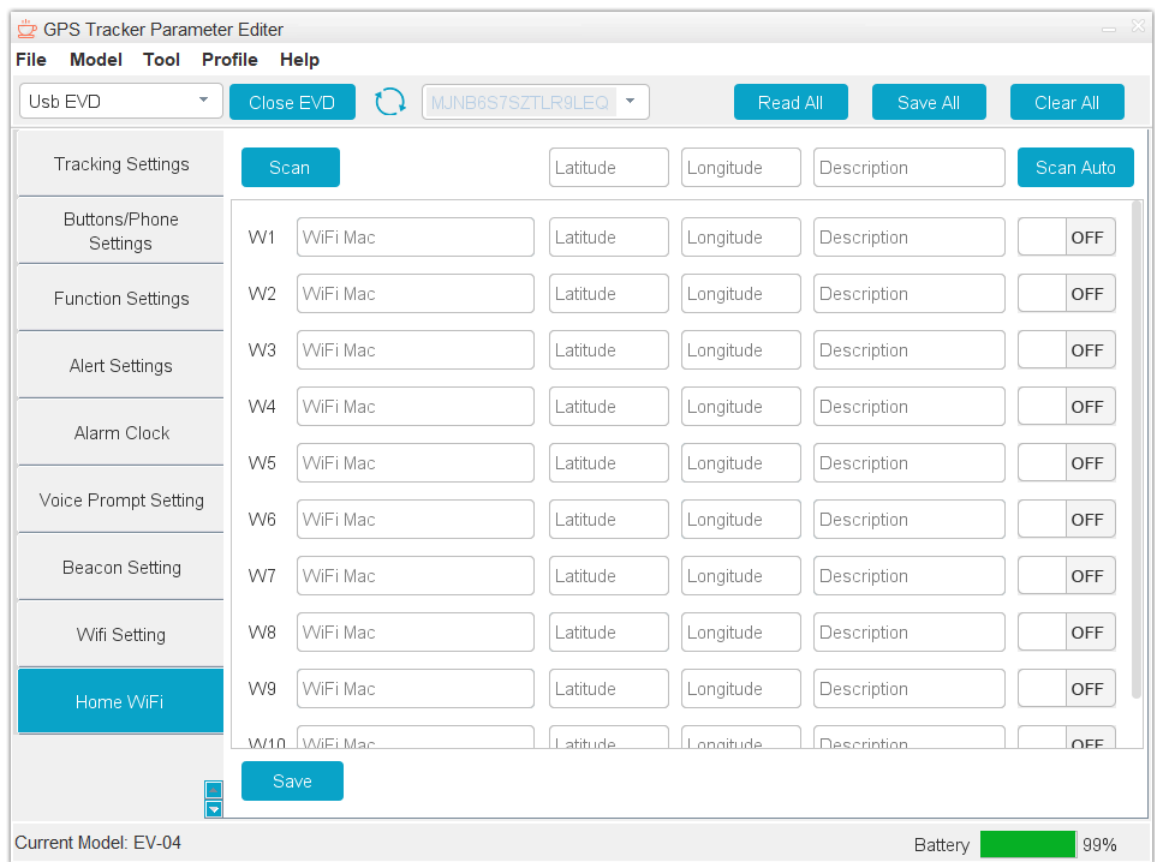
2.10 "Registerkarte "WiFi-Einstellung"

The screenshot displays the 'GPS Tracker Parameter Editor' interface. The 'WiFi Setting' tab is selected in the left-hand menu. The main area shows five WiFi profiles (W1 to W5). Each profile has input fields for 'Wifi Name 1~32 bytes' and 'Wifi Password 8~16 bytes', a 'Connected' checkbox, and an 'OFF' status indicator. A 'Save' button is located at the bottom left of the main area. The status bar at the bottom shows 'Current Model: EV-04' and 'Battery 99%' with a green progress bar.

Profile	Wifi Name	Wifi Password	Connected	Status
W1	Wifi Name 1~32 bytes	Wifi Password 8~16 bytes	<input type="checkbox"/>	OFF
W2	Wifi Name 1~32 bytes	Wifi Password 8~16 bytes	<input type="checkbox"/>	OFF
W3	Wifi Name 1~32 bytes	Wifi Password 8~16 bytes	<input type="checkbox"/>	OFF
W4	Wifi Name 1~32 bytes	Wifi Password 8~16 bytes	<input type="checkbox"/>	OFF
W5	Wifi Name 1~32 bytes	Wifi Password 8~16 bytes	<input type="checkbox"/>	OFF

Mit dieser Funktion kann das EV-04 mit dem heimischen WiFi verbunden werden. Wenn die Verbindung hergestellt ist, schaltet das Gerät automatisch sein GPS aus, um Energie zu sparen.

2.11 "Registerkarte "Heim-WiFi"



WiFi als Bake verwenden.

- ▶ Verwenden Sie die Schaltfläche "Scannen" (nicht "Automatisch scannen" - wenn "Automatisch scannen" verwendet wurde, löschen Sie die Daten und speichern Sie sie).
- ▶ Scannen, ein WiFi auswählen und auf Hinzufügen klicken.
- ▶ Geben Sie die Definition der geografischen Koordinaten (Breiten- und Längengrad) ein und speichern Sie.

**DIESE SEITE IST ABSICHTLICH LEER
GELASSEN**

TeleAlarm SA
Rue du Pont 23
2300 La Chaux-de-Fonds
Schweiz
www.telealarm.com
© Copyright TeleAlarm SA, 2021

TeleAlarm Europe GmbH
Hertzstraße 2
04329 Leipzig
Deutschland

Kontakt im Vereinigten Königreich
Tel: +44 (0) 333 0124392
info-uk@telealarm.com